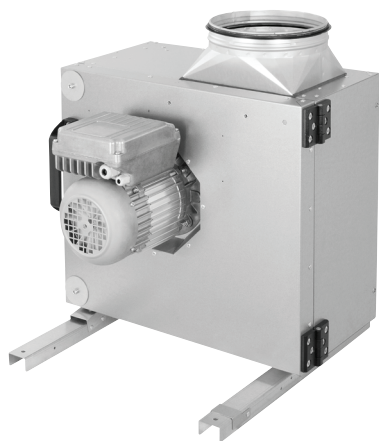


Magyar

EKR...EC



**Ventilátor levegőkifúvá-
sos alkalmazásokhoz**



Példakonfiguráció ábrázolva

TARTALOMJEGYZÉK

1.	ELŐSZÓ	2
2.	FONTOS INFORMÁCIÓK	2
3.	ÁLTALÁNOS BIZTONSÁGI UTASÍTÁSOK	3
4.	KÖVESSE A KÖVETKEZŐ UTASÍTÁSOKAT	5
5.	TERMÉK INFORMÁCIÓ	5
6.	SZÁLLÍTÁSI TERJEDELEM	6
7.	MŰSZAKI ADATOK	6
8.	MÉRETEK	7
9.	SZÁLLÍTÁS ÉS TÁROLÁS	8
10.	FELSZERELÉS	8
11.	ELEKTROMOS CSATLAKOZÁS	11
12.	BEÜZEMELÉS	14
13.	KARBANTARTÁS ÉS TISZTÍTÁS	14
14.	ÉLETTARTAM ÉS SELEJTEZÉS	16
15.	HIBAEHÁRÍTÁS	17

MAICO Elektroapparate-Fabrik GmbH

Steinbeisstr. 20

78056 Villingen-Schwenningen

Tel. +49 7720 694-0

Fax. +49 7720 694-263

info@maico.de

www.maico.de

Az eredeti utasítások német nyelven készültek.

Naprakész információk

print 03.11.2025

A változtatás jogát fenntartjuk

1. ELŐSZÓ

Tisztelt Vásárlónk,

Köszönjük, hogy a mi termékünket választotta.

A készülék üzemeltetése előtt alaposan olvassa el ezt a telepítési, üzemeltetési és karbantartási útmutatót. Ha bármilyen kérdése van, forduljon a következőhöz: (A kapcsolattartási adatokat lásd az 1. oldalon)

Az ebben a telepítési, üzemeltetési és karbantartási útmutatóban megadott adatok kizárólag a termékleírásra vonatkoznak. Információinkból nem vonható le következtetés egy adott minőségre vagy egy adott használati célra vonatkozó alkalmasságot illetően. Az információk nem mentesítik a felhasználót a saját értékelések és vizsgálatok elvégzése alól.

Minden jog a gyártót illeti meg, a szabadalmi tulajdonjogok bejegyzésének esetén is.

Minden rendelkezési jog, mint például a másolási és átruházási jog, minket illet.

2. FONTOS INFORMÁCIÓK



A használati utasítás fontos információkat tartalmaz a biztonságos és szakszerű összeszerelésről, szállításról, anyagmozgatásról, üzemeltetésről, karbantartásról, szétszerelésről és hibaelhárításról.

A termékek a mindenkor érvényes szabályoknak és gyártástechnológiának megfelelően készülnek.

Ezek ellenére fennáll a lehetősége a személyi vagy tárgyi sérülésnek, ha a következő általános biztonsági előírásokat és figyelmeztetéseket nem tartja be.

- Alaposan tanulmányozza át ezeket az előírásokat mielőtt dolgozni kezd a termékkel.
- Minden esetben tartsa az összes felhasználó számára elérhető helyen az előírásokat.
- Minden esetben adja át az utasításokat is, ha a terméket továbbértékesíti.

2.1. További dokumentumok és információk

A következő dokumentumokat és leírásokat kell még figyelembe venni a szerelési, kezelési és karbantartási útmutatóhoz:

Adattábla	Érvényes szabványok	Rendelkezésre álló dokumentumok a www.ruck.eu weboldalon
	■ DIN VDE 0100-100	■ Telepít
	■ DIN EN 60204-1	■ Program
	■ DIN EN ISO 13857	■ Megfel
	■ DIN EN ISO 12100	■ EK-Beé
	■ DIN 24154R3	■ Üzemb
	■ VDI 2052	■ Ajánlat
	■ VDMA 24186-1	■ Méretr
		■ Műszal
		■ Műszal
		■ 3D rajz

2.2. Szabályok és rendelkezések

Megfelelően telepítve és rendeltetésszerű működtetés mellett a készülék megfelel a forgalomba hozatalakor érvényes szabványoknak és EU irányelvnek.

Ezenkívül vegye figyelembe az európai ill. nemzeti jogalkotás általános érvényű, törvényi és egyéb kötelező erejű szabályozásait, valamint az Ön országában érvényes baleset-megelőzési és környezetvédelmi szabályokat.

2.3. Jótállás és felelősség

Készülékeink a legmagasabb technikai színvonalon készülnek az általánosan elfogadott technológiai szabályok szerint. Ezek állandó minőségellenőrzésnek vannak alávetve. A termékek folyamatos fejlesztésen mennek át, ezért a gyár fenntartja a jogot, hogy műszaki változtatásokat hajtson végre bármikor előzetes bejelentés nélkül. Nem vállalunk felelősséget ezen telepítési, üzemeltetési és karbantartási utasítások helyességéért vagy teljességéért.

A jótállási igények biztosítása érdekében üzembe helyezési jegyzőkönyv és karbantartási napló elkészítése feltétlenül szükséges.

A személyi sérüléseknél és a vagyoni károknál felmerülő jótállási és felelősségbiztosítási kárigények nem érvényesíthetők, ha azok az alábbi okok egyikére vagy többre vezethetők vissza:

- Nem rendeltetésszerű használat
- Szakszerűtlen szerelés, üzembe helyezés, üzemeltetés és karbantartás
- A készülék működtetése hibás és / vagy nem működő biztonsági és védőberendezésekkel történik
- A szállítási, szerelési, üzemeltetési és karbantartási utasítások figyelmen kívül hagyása
- A készülék önhatalmú szerkezeti módosításai
- A karbantartási alkatrészek nem megfelelő ellenőrzése és cseréje
- Szakszerűtlenül elvégzett javítások
- Katasztrófák és vis maior

3. ÁLTALÁNOS BIZTONSÁGI UTASÍTÁSOK

Tervezők, mérnökök, gépkezelők felelősek a berendezés megfelelő felszereléséért és működéséért.

- Készülékeinket csak kifogástalan műszaki állapotban használja.
- Ellenőrizze, hogy a készüléknek vannak-e nyilvánvaló hibái, például repedések a házban vagy hiányzó szegecsek, csavarok, fedősapkák vagy egyéb alkalmazást érintő hiányosságok.
- A készüléket csak a műszaki adatok szerinti és a típustáblán megadott teljesítménytartományban szabad használni.
- Beszívás és érintés elleni védelem, védőtávolságok a DIN EN 13857 szabványoknak megfelelően.
- Az előírásoknak megfelelő elektromos és mechanikai védelem biztosítása a megrendelő feladata.
- Biztonsági elemeket tilos kiiktatni vagy áthidalni.
- A terméket üzemeltetheti korlátozott szellemi vagy fizikai képességekkel rendelkező személy egy felelős személy felügyelete alatt.
- Gyerekeket tartsa távol a terméktől.

3.1. Rendeltetésszerű használat

Az EU gépekre vonatkozó 2006/42 / EK irányelve értelmében készülékeink nem kész gépek (részben kész gépek). A gépekről szóló előírásokat figyelembe véve a termék nem használatra kész gép.

Kizárólag egy gépbe való beszerelésre használják, valamint összeszerelve más komponensekkel alkot egy gépet. A terméket kizárólag akkor lehet beépíteni egy gépbe/rendszerbe, ha azt arra tervezték, és teljesen harmonizál az EK gépekre vonatkozó előírásaival.

Tartsa be a műszaki adatokban meghatározott működési feltételeket, teljesítményhatárokat.

A szállító eszköz és a környezet hőmérsékletét a műszaki adatoknak és az adattáblának megfelelően kell betartani.

A rendeltetésszerű használat magába foglalja azt is, hogy teljesen elolvasta és megértette ezt az útmutatót.



A szakszerűtlen használat veszélyt jelenthet a felhasználó vagy harmadik személy testi épségére és életére, illetve károsíthatja a berendezést vagy más vagyontárgyakat.

3.2. Helytelen használat

A termék bármilyenemű nem a "Rendeltetésszerű használat" fejezetben leírtak szerinti használata helytelen használatnak minősül. Vegye figyelembe a következő pontokat is, amelyek nem megfelelőek és veszélyesek:

- Robbanásveszélyes vagy gyúlékony közeg szállítása vagy ilyen közegben való működtetés.
- Nedves közeg szállítása (90% rel. páratartalom felett).
- Koptató vagy agresszív közeg szállítása.
- Légcsatorna-hálózat nélküli üzemeltetés.
- Elzárt égcsatorna-hálózatban való működtetés.
- Működtetés járműveken, repülőkön és hajókon.

3.3. Személyzet képzettsége

Összeszerelés, beépítés, működtetés, szétszerelés és javítás (beleértve a karbantartást és javítást) alapvető mechanikai és elektromos szakképesítést igényel továbbá a helyes műszaki kifejezések ismeretét. A biztonságos működés érdekében ezeket a tevékenységeket szakképzett szerelő vagy szakképesítéssel rendelkező személy felügyelete alatt dolgozó személy végezheti. Szakképzett szerelő felismeri a lehetséges veszélyeket, megszervezi a biztonsági intézkedéseket, műszaki továbbképzéseket, tudást, tapasztalatokat, továbbá megérti a munkára jellemző, a munka elvégzéséhez szükséges fontos körülményeket. Szakképzett személynek be kell tartania a térségre jellemző, fontos szabályokat.

3.4. Biztonsági utasítások

Ez a kézikönyv biztonsági előírásokat tartalmaz a személyi sérülés vagy anyagi kár megelőzése érdekében. A veszélyek megelőzése érdekében tartsa be az intézkedéseket.

Biztonsági jel (figyelmeztető háromszög)

Jelölés



Általános figyelmeztetés!

Felhívja a figyelmet a lehetséges veszélyes helyzetre. A figyelmeztetés figyelmen kívül hagyása személyi sérülést vagy anyagi kárt okozhat.



Elektromosságra vonatkozó figyelmeztetések (veszélyes feszültség)!

Elektromos áram okozta lehetséges veszélyekre figyelmeztet. A figyelmeztetés figyelmen kívül hagyása személyi sérülést, halált vagy anyagi kárt okozhat.



Forró felület figyelmeztetés!

Felhívja a figyelmet a forró felület okozta sérülések lehetőségére. A figyelmeztetés figyelmen kívül hagyása személyi sérülést vagy anyagi kárt okozhat.



Kéz sérülésekre vonatkozó figyelmeztetés!

Felhívja a figyelmet a mozgó, forgó alkatrészek okozta sérülések lehetőségére. A figyelmeztetés figyelmen kívül hagyása személyi sérülést okozhat.



Termék emelésénél függő teher veszélye!

Felhívja a figyelmet a magasban lévő terhek lehetőségére. A figyelmeztetés figyelmen kívül hagyása személyi sérülést okozhat.



Tartsa be a fontos információkat!

Biztonsági utasítások, termékek optimális felhasználása.

Biztonsági intézkedések az alábbiak szerint:

Biztonsági jel (figyelmeztető háromszög)

● Kockázat típusa

» Következtetések

→ Elővigyázatosság

- Kockázatra hívja fel a figyelmet.

- Megállapítja a veszély típusát vagy forrását.

- Leírja, mi történik, ha a biztonsági előírásokat nem tartja be.

- Megállapítja hogyan lehet a veszélyt elkerülni.



● Általános figyelmeztetés

» Előírások figyelmen kívül hagyása személyi sérülést vagy anyagi kárt okozhat.

→ Jogosulatlan javítás személyi sérülést vagy anyagi kárt okozhat. Ebben az esetben a gyártói garancia megszűnik.



● Elektromos figyelmeztetések (magasfeszültség)

» Előírások figyelmen kívül hagyása személyi sérülést, halált vagy anyagi kárt okozhat.

→ Mielőtt nekikezdesz az elektromos szerelésnek, a berendezést válassza le az elektromos hálózatról, valamint győződjön meg róla, hogy azt nem kapcsolják vissza.



● Figyelem! Tűzveszély.

» Előírások figyelmen kívül hagyása személyi sérülést vagy anyagi kárt okozhat.

→ Ne érintse meg a felületet amíg a motor vagy a fűtőelem le nem hűl.



● Soha ne nyúljon a járókerékhez vagy egyéb mozgó, forgó alkatrészhez.

» Előírások figyelmen kívül hagyása komoly személyi sérülést okozhat.

→ Munkálatok kizárólag a járókerék megállása után kezdhetők meg.



● Soha ne nyúljon a járókerékhez vagy egyéb mozgó, forgó alkatrészhez.

» Előírások figyelmen kívül hagyása komoly személyi sérülést okozhat.

→ Munkálatok kizárólag a járókerék megállása után kezdhetők meg.



● Soha ne tisztítsa a belső felületet folyóvízzel vagy nagynyomású mosóval. Ne használjon agresszív vagy könnyen gyúladó tisztítószeret (járókerék/ház).

→ Kizárólag szappanos oldatot használjon. A járókereket ronggyal vagy kefével tisztítsa.

4. KÖVESSE A KÖVETKEZŐ UTASÍTÁSOKAT

4.1. Általános utasítások

- A készülékeinket fel- ill. leszerelő, működtető vagy azokat karbantartó személyek nem állhatnak alkohol, drog vagy egyéb olyan gyógyszerek hatása alatt, melyek az érzékelést és a reakcióképességet befolyásolják.
- A termékek működtetésére, karbantartására vonatkozó szabályokat egyértelműen le kell tisztázni, valamint biztosítani kell, hogy ne maradjanak tisztázatlan területek a biztonságra vonatkozóan.

4.2. Szerelési útmutató

- Kapcsolja le a berendezés minden pólusát az elektromos hálózatról vagy a csatlakozódugót húzza ki az aljzatból mielőtt felszereli, csatlakoztatja a berendezést. Bizonyosodjon meg róla, hogy a berendezést nem lehet visszakapcsolni.
- A vezetékeket, kábeleket úgy fektesse le, hogy azok ne sérülhessenek meg, senki ne essen el bennük.
- A tájékoztató jelzéseket tilos eltávolítani vagy megváltoztatni.

4.3. Üzembe helyezési útmutató

- Győződjön meg arról, hogy az elektromos csatlakozások egyike sincs szabadon. Csak akkor üzemelje be a terméket, ha a felszerelése befejeződött.
- A főkapcsolónak mindig működőképesnek és könnyen hozzáférhetőnek kell lennie.

4.4. Megjegyzések a működés közben

- Kizárólag arra felhatalmazott személy üzemeltetheti a rendszert, gondoskodva arról, hogy az a tervezettnek megfelelően működjön.
- Veszély, hiba vagy egyéb rendellenesség esetén kapcsolja ki a berendezést és biztosítsa, hogy ne lehessen azt visszakapcsolni.
- Az adattáblán lévő műszaki adatokat tilos túllépni.

5. TERMÉK INFORMÁCIÓ

Leírás:

- Ventilátor levegőkifúvásos alkalmazásokhoz
- A távozó levegő 120 °C-ig történő kivezetése
- Hátrafelé hajlított radiális járókerék
- A ház alján kondenzvíz-/zsírlefolyó van beépítve (felső kifúvatás). A kondenzvíz-lefolyó csatlakozása a készülék alján található.
- Motor a légáramon kívül (VDI 2052)
- Felállítás külső területen megfelelő tartozékokkal
- Kifúvási irány jobbra / balra / felfelé lehetséges
- Kétköpenyű ház horganyzott acéllemezből, 40 mm-es termoakusztikus szigeteléssel, a DIN EN 13501-1 szerint nem éghető, A1 anyagosztály.
- A hátrafelé ívelt járókerék porszórt acéllemezből készült.
- Elektronikusan kommutált (EC) belső rotormotor, IP 54 védelmi osztályú elektronikus rendszerrel

5.1. Adattábla

FIGYELEM! Az adattáblán található információkat mindig be kell tartani!

ErP 2015 $\eta=63,7\%$ (A,static) N=7,5 VSD not integrated	230V 3~ 50Hz	I_{max} 5,4A	t_A/t_M 40/40°C	P_{IN} 1695W	n_N 3460 1/min	IPX4 ISO F
← Air	SN 211129-Q00000-123		ID 165 382	02.02.2023		

Védelmi osztály: ErP 2015
Ellenőrzés időpontja: A motor szigetelési osztálya
Légáramlást jelző nyíl

Tartalomjegyzék:

- I_{max} Maximális áramfelvétel
- t_A/t_M Max. környezeti hőmérséklet / Max. környezeti hőmérséklet
- P_{IN} Névleges teljesítményfelvétel
- n_N Névleges fordulatszám
- ErP Data ErP Megfeleléség, ha a Bizottság 327/2011/ EU rendelete szerint szükséges
- η Általános hatékonyság
- N Hatékonysági fok az energiahatékonyság optimalizálásánál
- ID Cikkszám
- SN Sorozatszám:

6. SZÁLLÍTÁSI TERJEDELEM

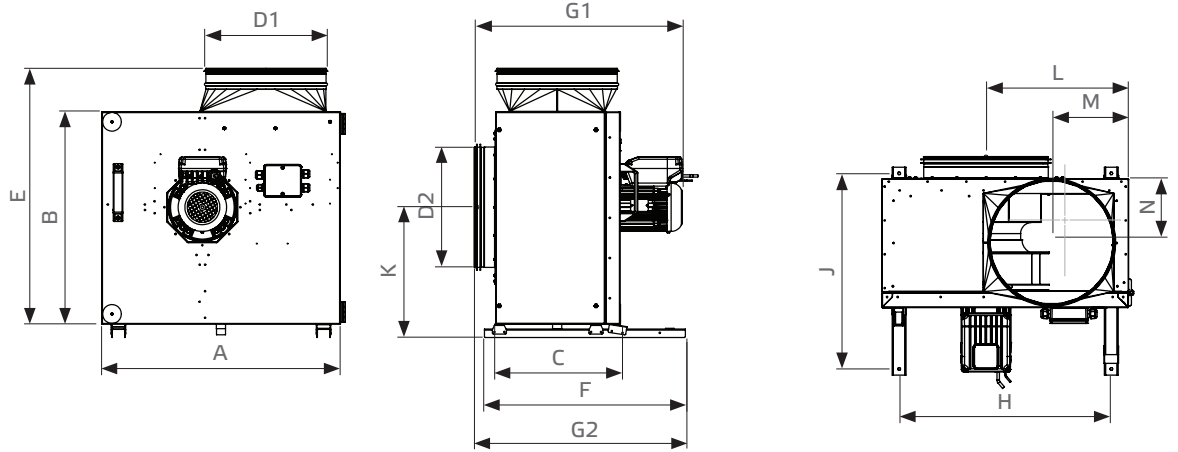
- 1 x levegőkifúvó ventilátor
- 2 x láb
- 4 x lengéscsillapító
- 1 x szerelési, kezelési és karbantartási útmutató
- Megfelelési nyilatkozat
- EK-Beépítési nyilatkozat (Directive 2006/42/EK Irányelv)

7. MŰSZAKI ADATOK

Termék megnevezése	Cikkszám	Feszültség U_N V	Frekvencia f_N Hz	Névleges teljesítményfelvétel P_N W	Max. motoráram I_{max} A	Max. környezeti hőmérséklet t_A °C	Max. környezeti hőmérséklet t_M °C	Hangteljesítmény kisugárzás dB(A)	Hangteljesítmény a levegő beszívásánál dB(A)	Hangteljesítmény a levegő kifúvásánál dB(A)	Elektromos bekötések	Súly kg
EKR 20-3 EC / 0080.0633	143074	230V ~	50	693	3,2	40	120	80	85	85	149253	28,0
EKR 25-3 EC / 0080.0634	143075	230V ~	50	894	4,2	40	120	78	86	86	149253	36,4

8. MÉRETEK

EKR...EC



Cikkszám	A	B	C	D1	D2	E	F	G1	G2	H	J	K	L	M	N
	mm	mm	mm	mm	mm	mm	mm	mm	mm	mm	mm	mm	mm	mm	mm
0080.0633	492	474	265	Ø199	Ø199	574	480	480	483	394	445	279	285	142	131
0080.0634	592	561	315	Ø249	Ø249	693	540	549	562	494	505	329	344	166	156

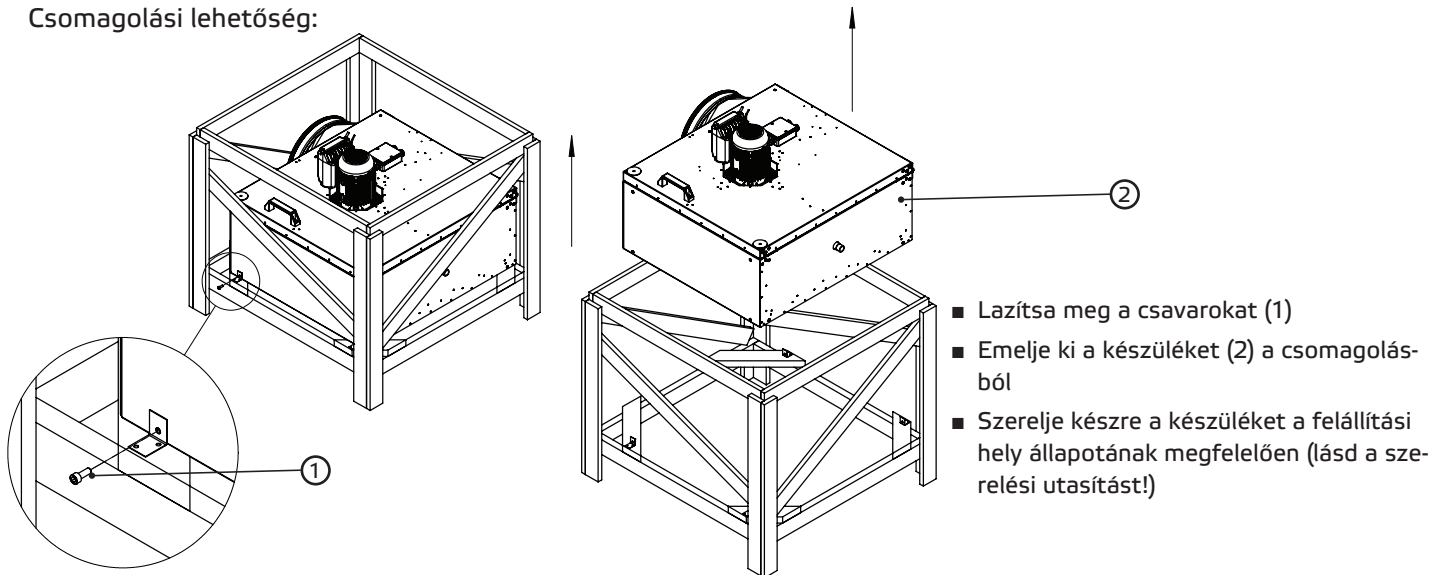
9. SZÁLLÍTÁS ÉS TÁROLÁS

A szállítást és a raktározást csak szakképzett személyzet végezheti el a szerelési, üzemeltetési és karbantartási utasításoknak és az érvényben levő előírásoknak megfelelően.

A következő pontokat tudomásul kell venni és betartani:

- Ellenőrizze a szállítmányt a szállítólevél alapján mennyiségileg, valamint a sérüléseket illetően. Mennyiségi eltéréseket, valamint aállítás során keletkezett sérüléseket jelezze a szállítónak. Felelősségvállalás kizárva, ha az előzőeket nem tartja be.
- Tömeg: lásd a műszaki adatoknál.
- Az eredeti csomagolásban szállítsa azt megfelelő emelőberendezéssel.
- Ha targoncával szállít, győződjön meg róla, hogy a készülék teljes egészében egy raklapon fekszik fel, és hogy a készülék súlypontja a villák között van.
- A kezelőnek targonvacezetői jogosítvánnyal kell rendelkeznie.
- Ne tartózkodjon a függő teher alatt.
- Előzze meg a ház sérülését vagy deformációját.
- A terméket száraz, időjárástól védett helyen kell tárolni a saját csomagolásában. Nyitott csomagolást vízhatlan takaróval kell letakarni. Még az időjárásálló berendezéseket is le kell takarni, mert az időjárásállóság csak komplett beszerelés után biztosított. Ha az eredeti csomagolásba nedvesség hatolt be, akkor azt azonnal el kell távolítani.
- Tárolási hőmérséklet +5 °C és +40 °C között. Kerülje el a hirtelen hőmérséklet-változást.
- Ha a berendezés egy évnél többet áll, ellenőrizze kézzel a járókerék futását, zsaluk, szelepek működését.

Csomagolási lehetőség:



- Lazítsa meg a csavarokat (1)
- Emelje ki a készüléket (2) a csomagolásból
- Szerelje készre a készüléket a felállítási hely állapotának megfelelően (lásd a szerelési utasítást!)

A csomagolások különbözőek lehetnek a készülék méretétől függően.

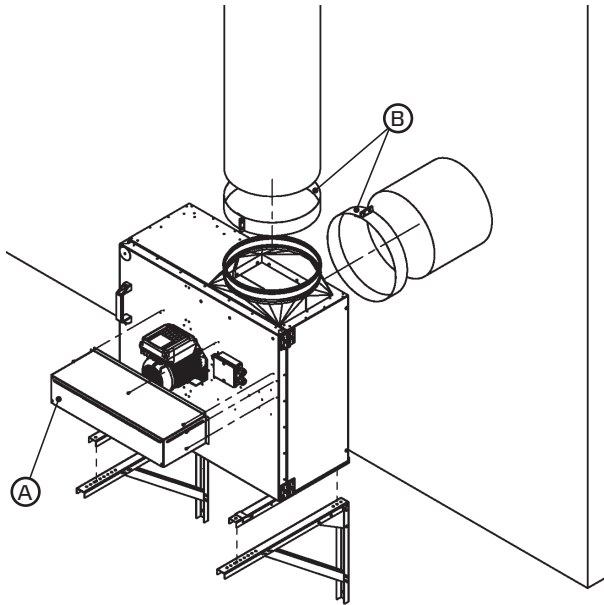
10. FELSZERELÉS

Felszerelési munkákat szakképzett szerelő végezheti a kezelési utasításban leírtaknak, szabályoknak, szabványoknak megfelelően.

A következő pontokat tudomásul kell venni és betartani:

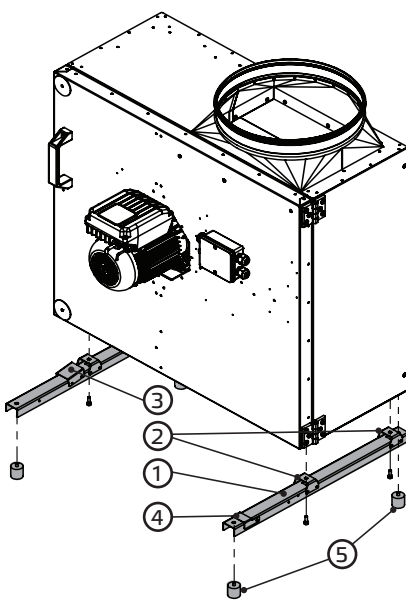
- Az alapnak vízszintesnek kell lennie. Nem engedhető meg semmiféle egyenetlenség vagy megdőlés.
- Szerelje fel és állítsa vízszintesbe a berendezést vízmérték segítségével. Csak vízszintesen szerelt készülékkel lehet kifogástalan működést biztosítani.
- Kizárólag megfelelő szerelési segédanyagot használjon az előírásokat betartva.
- A készüléket úgy kell felszerelni, hogy karbantartás és tisztítás esetén könnyen hozzáférhető legyen.
- A berendezést kizárólag a felfüggesztési pontjain lehet a megfelelő tartószerkezethez rögzíteni.
- Felszerelés közben a berendezés ne csavarodjon meg.
- A rögzítésre használt rögzítőeszközök számára kijelölt helyeken kívül sem furatokat nem szabad a házba fúrni, sem pedig csavarokat nem szabad becsavarni.
- A légcsatorna hálózatot tilos a berendezésre ráterhelni.
- Csatornarendszere történő szerelés esetén rugalmas csatlakozóelem alkalmazását ajánljuk hangszigetelés céljából.
- A ventilátor előtt legalább az átmérő 2,5-szeresének megfelelő hosszon egyenes csatornát kell kialakítani

10.1. Szerelés tartozékokkal



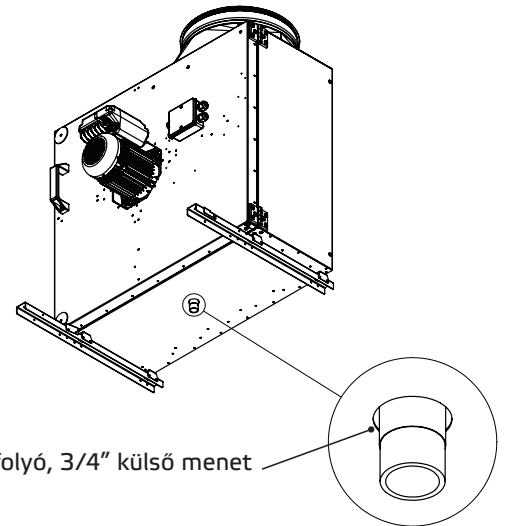
- Ⓐ WSD 20-40
Wetterschutzdach
- Ⓑ ELR
Befestigungsmanschette

10.2. Felszerelés felfelé történő kifúvásnál



A kondenzvízlefolyó működése csak felfelé történő kifúvás esetén lehetséges

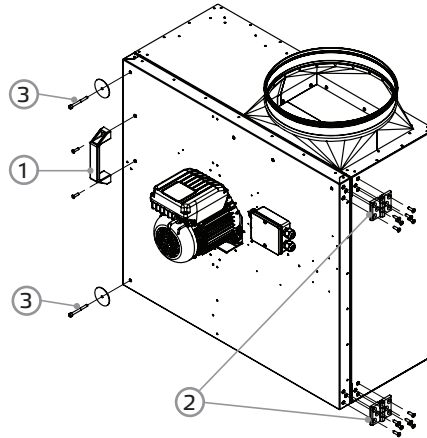
- Szerelje fel a szerelősínt (1) a felépítmény-nyel (2), rámpával (3) és ajtóütközővel (4)
- A rezgéscsillapító (5) felszerelése



Kondenzvízlefolyó, 3/4" külső menet

10.3. Felszerelés oldalra történő kifúvánál

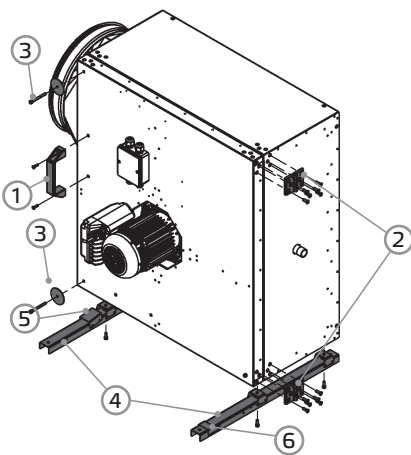
A



A.

- Lazítsa meg a fogantyút (1), sarokpántokat (2) és csavarzatokat (3)

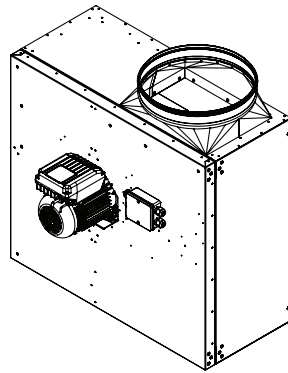
C



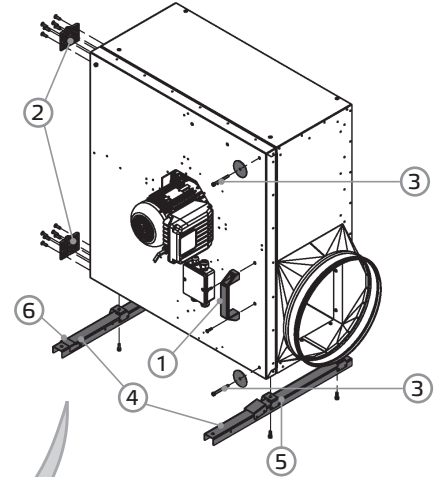
C. Kifúvás balra

- Fordítsa meg teljesen a készüléket
- Szerelje fel a sarokpántokat (2) jobb oldalt
- Szerelje fel a fogantyút (1) az ábrázolt helyre
- Szerelje fel az ajtó csavarzatát (3)
- A szerelősínek (4) és a rezgéscsillapító felszerelése
FIGYELEM: Szerelősín a rámpával (5) bal oldalt, szerelősín az ajtóütközővel (6) jobb oldalt
- Itt nem használható a kondenzvízlefolyó!

B

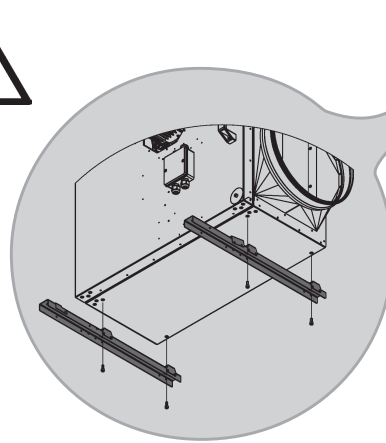


D



D. Kifúvás jobbra

- Fordítsa meg teljesen a készüléket
- Szerelje fel a sarokpántokat (2) bal oldalt
- Szerelje fel a fogantyút (1) az ábrázolt helyre
- Szerelje fel az ajtó csavarzatát (3)
- A szerelősínek (4) és a rezgéscsillapító felszerelése
FIGYELEM: Szerelősín a rámpával (5) jobb oldalt, szerelősín az ajtóütközővel (6) bal oldalt
- Itt nem használható a kondenzvízlefolyó!



11. ELEKTROMOS CSATLAKOZÁS



● Elektromos figyelmeztetések (magasfeszültség)

» Előírások figyelmen kívül hagyása személyi sérülést, halált vagy anyagi kárt okozhat.

→ Mielőtt nekikezdsz az elektromos szerelésnek, a berendezést válassza le az elektromos hálózatról, valamint győződjön meg róla, hogy azt nem kapcsolják vissza.

Az elektromos szerelést csak szakképzett villanyszerelő végezheti, a telepítési, üzemeltetési és karbantartási utasításoknak és az érvényes nemzeti előírásoknak, szabványoknak és irányelveknek megfelelően:

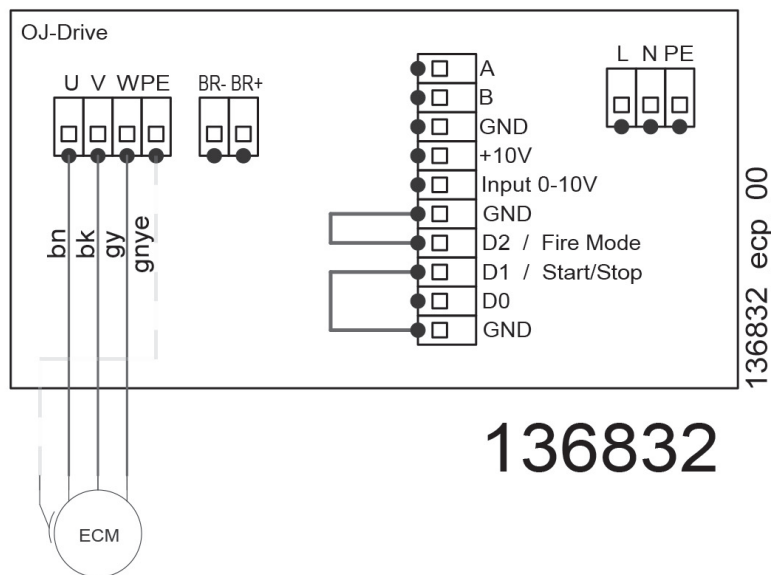
- ISO, DIN, EN, VDE előírások, biztonsági követelmények.
- Műszaki csatlakozások körülményeit.
- Biztonság a munka során és balesetmegelőzés feltételeit.

E lista összeállítása során nem törekedtünk annak teljességére.

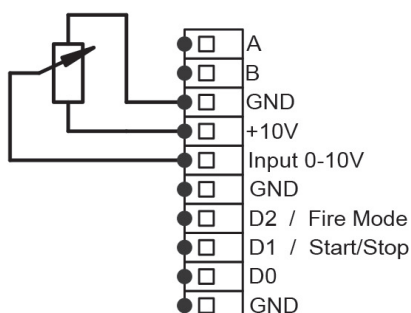
Mindenkinek saját felelőssége az előírások betartása.

- Az elektromos csatlakozásokat a megfelelő elektromos bekötési rajz és a kapcsolódobozon lévő rajz alapján kell elvégezni.
- A kábelek méretét és típusát, a kábelvezetés módját az engedéllyel rendelkező villamosági szakember határozza meg.
- Az elektromos- és az alacsony feszültségű kábeleket egymástól külön kell elvezetni.
- Az összes fázist leválasztó kismegszakítót kell a betápkábelhez beépíteni, aminek legalább 3 mm-es a megszakítási hézaga.
- Használjon külön bevezetést minden egyes kábelhez.
- A nem használt kábelbevezetést légmentesen le kell zárni.
- A kábelátvezetésnek nem szabad feszülnie.
- Készítsen egyenpotenciál átvezetést a berendezés és a légcsatorna között.
- Az elektromos csatlakoztatás után ellenőrizzen minden elektromos védelmet (földelési ellenállás).
- A motoráram és a motor teljesítménye nem haladhatja meg a motor adattábláján megadott értékeket. A ventilátor megadott max. fordulatszámát soha nem szabad túllépni, mert különben a motor és a ventilátor tönkremehet túlterhelés miatt, és a kilazult vagy kirepülő részek tönkretelhetnek más alkatrészeket.

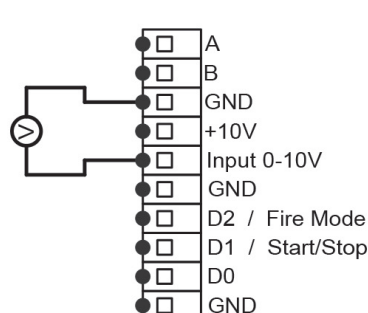
11.1. Betápkábel



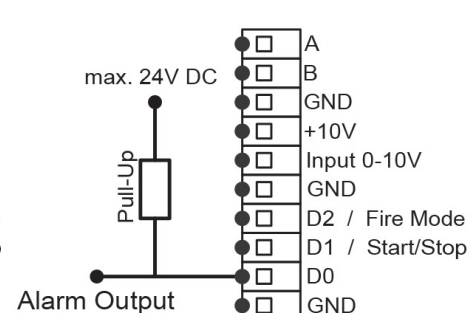
Potentiometer

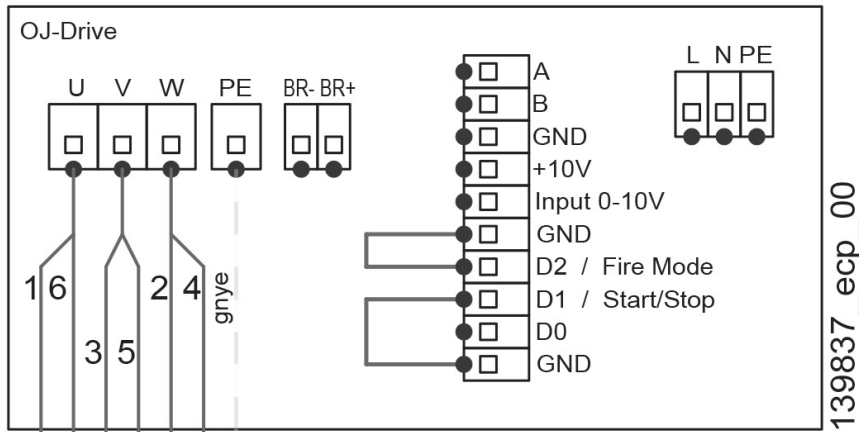


0-10V Signal

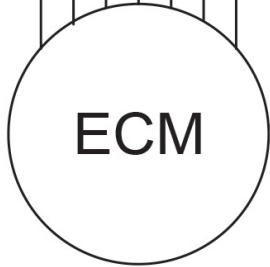


Alarm

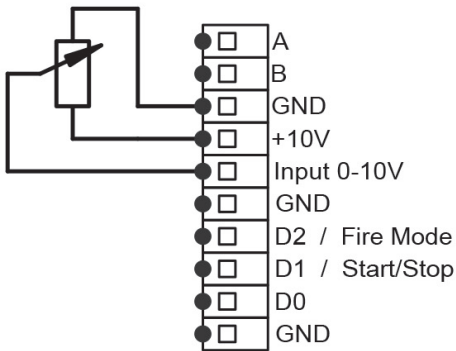




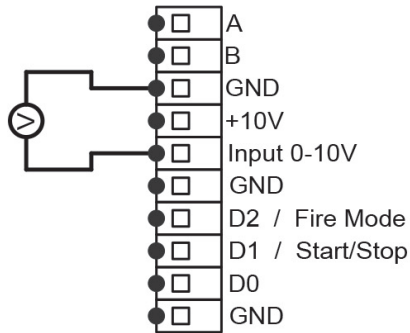
139837



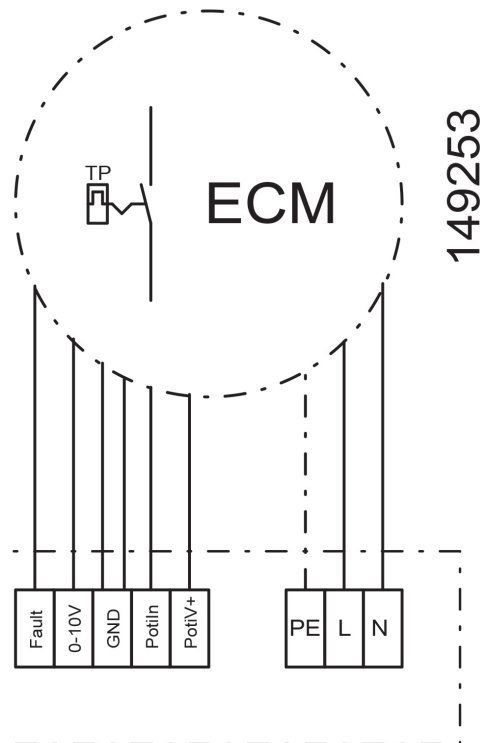
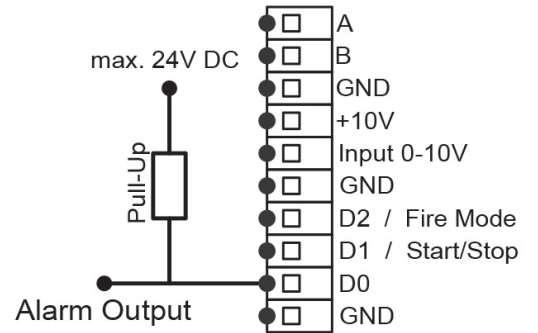
Potentiometer



0-10V Signal



Alarm

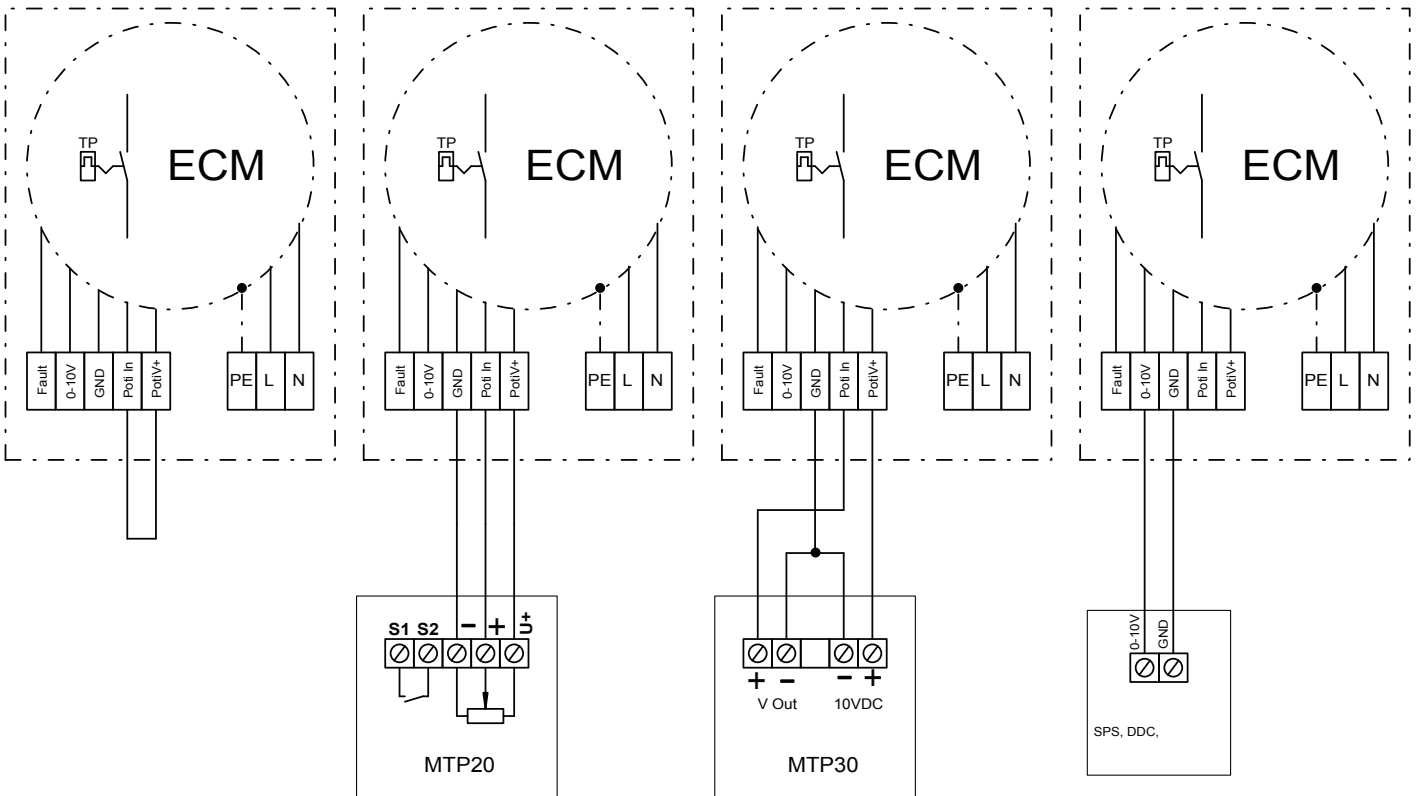


Fordulatszám-szabályozás hiánya 100%-os teljesítmény

Potenciométer csatlakoztatása MTP20

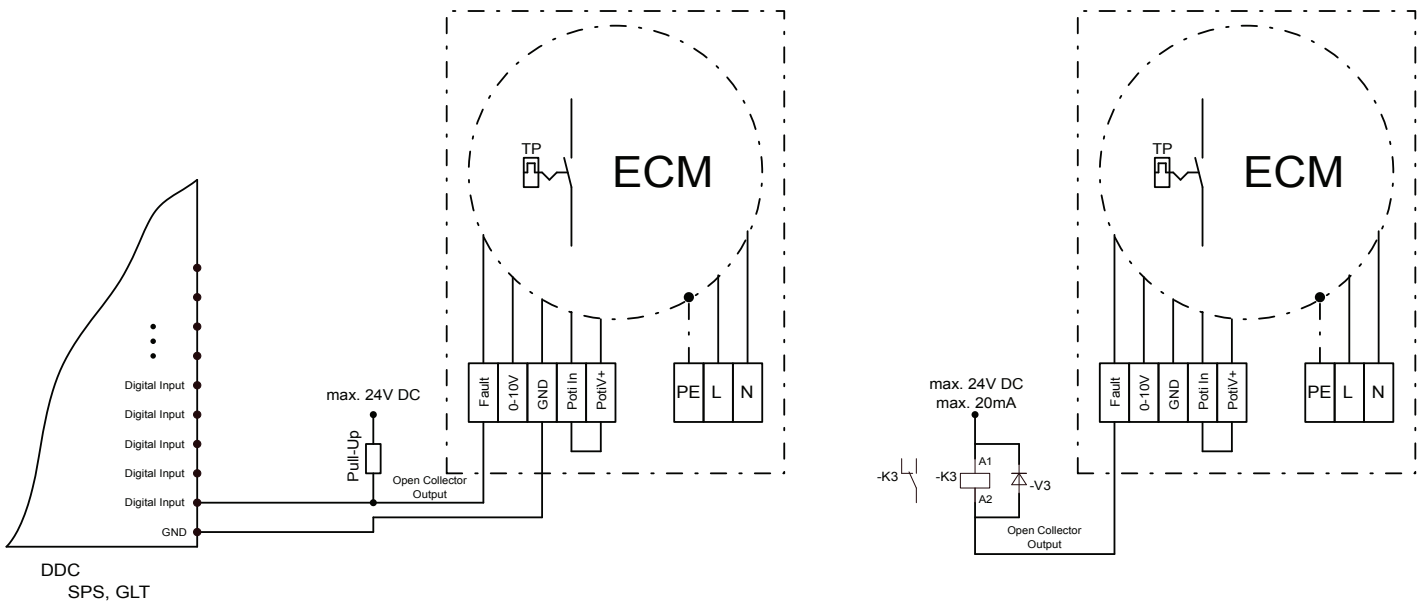
Potenciométer csatlakoztatása MTP30

Csatlakoztatás, 0-10 V-os jel



Vezérlésen elhelyezett riasztási kimenet

Riasztási kimenettel kapcsolt relé



A nyitott kollektoros kimenet egy digitális kismegszakító kimenet, amelynek egy felhúzó ellenállás révén kerül beállításra a feszültség a magas (high) jelhez.

5 V egyenfeszültségű felhúzásnál a magas szint feszültsége 5 V, az alacsony pedig 0 V.

A nyitott kollektoros kimenet legfeljebb 20 mA áramerősséggel terhelhető.

High = OK

Low = Hiba

Csatlakoztassa a fő elektromos kábeleket a kapcsolási diagrammok alapján. A fő elektromos kábelt a 6. számú kábélátvezetésen kell átvezetni. Megfelelő védelem biztosítandó megfelelő méretű kismegszakítóval (védőkapcsolóval).

A készüléket a bekötési rajz szerint kell csatlakoztatni. Külső szabályozó berendezések által vezérelt ventilátoroknál a gyártó megfelelő kezelési útmutatóját kell követni.

11.2. Termikus motorvédelem

Működés közben az elektromos motorok felmelegednek. Bizonyos körülmények között (a környezet vagy a szállítóeszköz túl magas hőmérséklete, súlyos szennyeződés stb. miatt) a motor hőmérséklete meghaladhatja az elektromosan szigetelt alkatrészek biztonsági határértékét.

A kefe nélküli vagy más néven elektronikusan kommutált motorok (EC motorok) elektronikus hőmérséklet-felügyelettel rendelkeznek.

11.3. Maradékáram-megszakító

Ha maradékáram-megszakítót használnak, csak AC / DC érzékeny RCD biztonsági berendezések (B vagy B + típus) megengedettek.



Még akkor is, ha a készülék ki van kapcsolva, a szorítókapcsok és a csatlakozók feszültség alatt állnak. Legkorábban 5 perccel az összes pólusról történt leválasztás után érintse meg a készüléket.

12. BEÜZEMELÉS



Az átadást szakképzett személy végezheti el, ha az összes kockázati tényezőt kizárták. A következő ellenőrzéseket a kezelési és használati utasításának megfelelően és a szabályokkal összhangban kell elvégezni:

- A légszűrő-hálózat és a berendezés megfelelő tömítése.
- Ellenőrizze a légszűrő hálózatot, a berendezést és a közeg útját, ha idegen anyagot talál benne, távolítsa el azt.
- A beszívó nyílásnak és a beszívó légszűrő hálózatnak szabadnak kell lennie.
- Ellenőrizze az összes mechanikai és elektromos védelmet (pl. földelés).
- Feszültség, frekvencia és feszültség megfeleljen az adattáblán leírtakkal.

13. KARBANTARTÁS ÉS TISZTÍTÁS



Kezelési, hibaelhárítási és tisztítási munkákat kizárólag szakképzett szerelő végezhet figyelembe véve ezen szerelési és kezelési utasítást és az általános érvényű szabályokat.



- Győződjön meg róla, hogy a csatlakozások és elemek megfelelően vannak csatlakoztatva, kivéve, ha a berendezés le van választva az elektromos hálózatról. Biztosítsa, hogy ne lehessen a berendezést visszakapcsolni.



- Az egyedi alkatrészeket tilos felcserélni. Például, ha egy elemet az egyik termékhez való, az nem biztos, hogy egy másikhoz is megfelelő.



- Készülékeink rendszeres karbantartása és gondozása biztosítja a kifogástalan működést, az értékmegőrzést és a károk elkerülését. Vezessen karbantartási naplót.

- Végezze el a készüléken a megadott karbantartási munkákat a meghatározott időközönként.

Készülékeink megfelelő üzemeltetés esetén csupán kis karbantartást igényelnek.

Az alábbi munkákat szabályos időközönként kell elvégezni biztonsági- és munkavédelmi előírások figyelembe vételével:

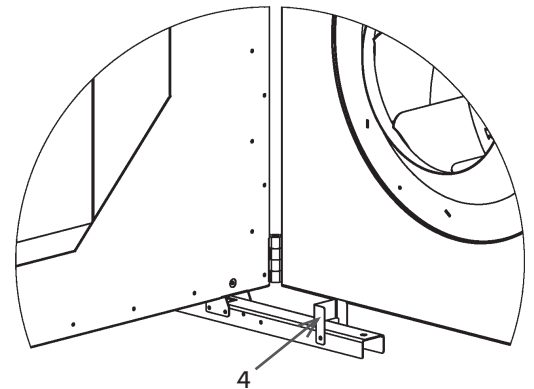
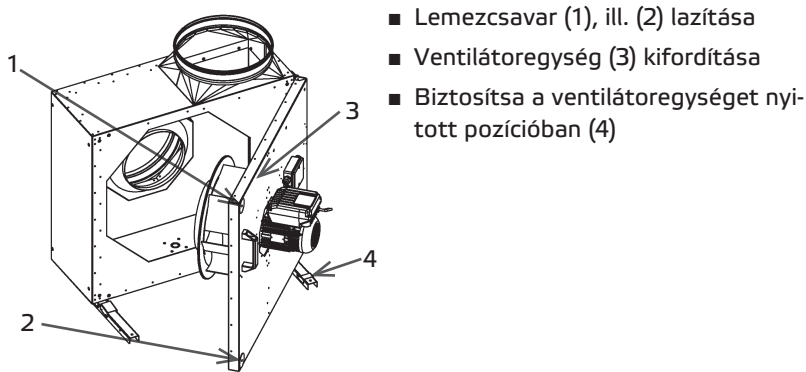
- Ellenőrizze a szabályozóegység és a biztonsági berendezések működését.
- Ellenőrizze az elektromos csatlakozásokat és a vezetékek sértetlenségét.
- Tisztítsa meg a járókereke(ke)t, a ház belső részét hogy, megelőzze a kiegyensúlyozatlanságot és a teljesítménycsökkenést.
 - Tisztítás során ne használjon agresszív vagy könnyen gyulladó terméket (járókerék/ház).
 - Használjon vizet (ne folyó vizet) vagy szappanos oldatot.
 - A járókereket tisztítsa ronggyal vagy kefével.
 - Soha ne használjon magasnyomású mosót.
 - Ne távolítsa el a kiegyensúlyozó lapokat.
 - Soha ne okozzon sérülést a járókeréken vagy az alkatrészeken.

A karbantartási munkák után mielőtt újra üzembe helyezné a berendezést, végezze el a biztonsági vizsgálatot a 11. és 12. fejezet szerint.

13.1. Ellenőrző lista karbantartás és szerviz

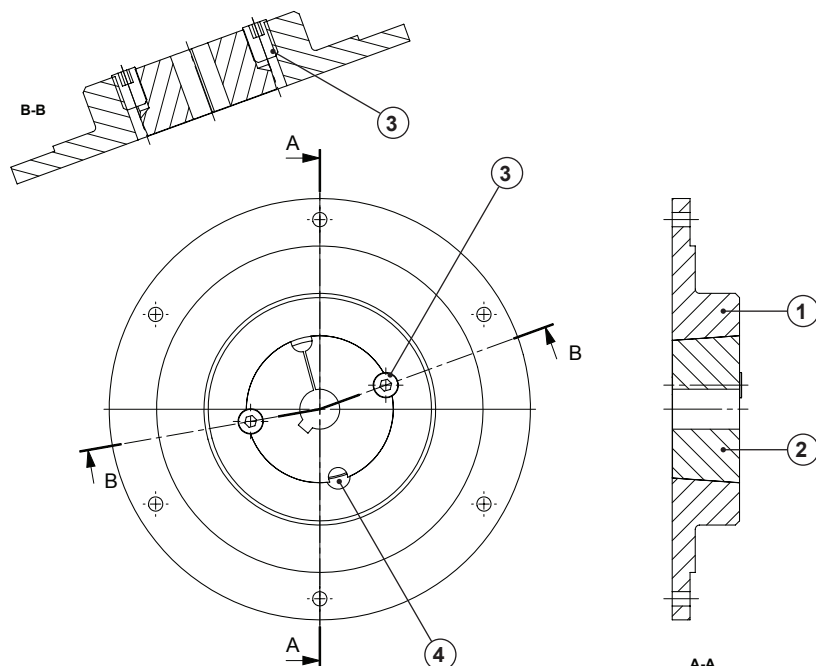
Leírás	Ellenőrzési időköz
Kioldóberendezés	havonta
■ Ventilátor	
Ellenőrizze a ventilátor működését és üzemképességét (legalább 15 percig tartó próbaműködtetés)	minden 6 hónapban
Ellenőrizze a ventilátor működését és üzemképességét (legalább 1 óra próbaműködtetés)	évente
Ellenőrizze a rögzítést és azt, hogy van-e szennyeződés, sérülés, korrózió	minden 6 hónapban
Funkciót megőrző tisztítás	minden 6 hónapban
Ellenőrizze a járókerék forgásirányát	évente
Ellenőrizze a rugalmas csatlakozások tömítettségét	évente
Ellenőrizze a járókerék kiegyensúlyozatlanságát	évente
Ellenőrizze a védőberendezés működését	évente
■ Motor	
Külsőleg ellenőrizze a rögzítést és azt, hogy van-e szennyeződés, sérülés, korrózió	minden 6 hónapban
Funkciót megőrző tisztítás	évente
Csapágyaknál tartson zajvizsgálatot	évente
Ellenőrizze a kapcsokat a szoros illeszkedés érdekében	évente
Mérje meg a feszültséget	évente

13.2. Karbantartás



13.3. Járókerék telepítése Taperlock rögzítő persely segítségével

A járókereket a rögzítő persely segítségével illessze a meghajtó motor tengelyvégehez.



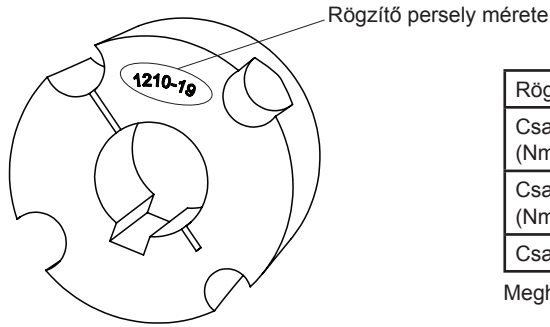
Szerelés

1. Tisztítsa meg minden csupaszfelületet (a rögzítő perselyek és a motor tengelyének illeszkedő felületeit).
2. Illessze a rögzítő perselyt (1) a kerékagyba (2) és a furatokat igazítsa be.
3. Egy kicsit olajozza be és csavarja be a hernyócsavarokat (3) - még ne húzza meg.
4. A szorító persellyel csúsztassa a járókereket a tengelyre, illessze tengelyirányú helyzetbe és egyenletesen váltakozva húzza meg a hernyócsavarokat. Tartsa be a 4-1. táblázat szerinti meghúzási nyomatékot.

Szét szerelés

1. Lazítsa meg és csavarja ki teljesen az összes hernyócsavart (3). Olajozza be a hernyócsavart és csavarja be a furatba (4).
2. Húzza meg a hernyócsavart, amíg a rögzítő persely (1) ki nem oldódik a kerékagyból (2).
3. A járókerék eltávolítható.

Műszaki adatok



Rögzítő persely mérete	1210	2012	2517
Csavarmeghúzási nyomaték siklóretesszel (Nm)	17	26	41
Csavarmeghúzási nyomaték siklóretesz nélkül (Nm)	20	31	48
Csavarok száma	2	2	2

Meghúzási nyomaték táblázat

Üzembe helyezés (csere után)

- Távolítsa el az esetleges szerelési maradványokat és idegen tárgyakat a járókerék és a beszívás területéről.
- Ellenőrizze a forgásirányt (forgásirányt jelző nyíl a járókerék alsó lemezén).
- Első üzembe helyezéskor a teljes berendezésnél ellenőrizni kell, hogy vannak-e mechanikai rezgések. Szükség esetén ki kell egyensúlyozni.
- Ügyeljen a halk, rezgésszegény működésre.

14. ÉLETTARTAM ÉS SELEJTEZÉS

14.1. A termék élettartama

A motorok karbantartásmentes, tartóskenesű golyóscsapágyakkal vannak felszerelve. Normál üzemi körülmények között a várható élettartam körülbelül 30.000 üzemóra.

Az itt megadott információ nagymértékben függ a mindenkori alkalmazási területtől és a környezeti viszonyoktól. Javasoljuk ezeknek a tetőventilátoroknak a cseréjét, miután elérték a kb. 30.000 üzemórát vagy 5 évet.

14.2. Leszerelés és ártalmatlanítás



A szétszerelés során feszültség alatt álló részek válnak szabaddá, amelyek érintkezéskor áramütést okoznak. A szétszerelés előtt a ventilátor minden pólusát válassza le a hálózatról és biztosítsa újbóli bekapcsolódás ellen!



Szétszerelés után a nemzeti és nemzetközi jogszabályoknak és előírásoknak megfelelően szakszerűen kell ártalmatlanítani a készülék azon elemeit és összetevőit, amelyek elérték az élettartamukat, pl. kopás, korrózió, mechanikai igénybevétel, elfáradás miatt és / vagy minden egyéb, nem közvetlenül felismerhető hatás következtében. Ugyanez vonatkozik a használatban lévő segédanyagokra is, mint például olajokra és zsírokra vagy más anyagokra. Az elhasznált összetevők, pl. járókerekek, gördülőcsapágyak, motorok. stb., tudatos vagy véletlen újrafelhasználása veszélyeztetheti a személyeket, a környezetet, valamint a gépeket és berendezéseket. Az alkalmazandó helyi üzemeltetési előírásokat be kell tartani és alkalmazni kell.

14.3. Pótalkatrészek (motor + járókerék)

Csak eredeti pótalkatrészeket szabad használni.

A javítást csak szakképzett és cégünk által felhatalmazott személyzet végezheti.

15. HIBAEELHÁRÍTÁS

Ha a ventilátor üzemzavar miatt esetleg leállna, válassza le a ventilátor minden pólusát az elektromos hálózatról. Ezt követően ellenőrizze, hogy nyilvánvaló-e az üzemzavar oka (elakadt a járókerék, megsérült a készülék, stb.), és hárítsa el az üzemzavart. Ha nem nyilvánvaló az üzemzavar oka, akkor kb. 1 perc várakozási idő elteltével a ventilátor ismét csatlakoztatható az áramhálózatra.

Ha továbbra sem működik a készülék, akkor járjon el az alábbi táblázatban foglaltak szerint:

Üzemzavar	Lehetséges ok	Megoldás módszerek
■ A ventilátor nem indul be	<ul style="list-style-type: none"> ■ Nincs áramellátás ■ A járókerék nem forog szabadon 	<ul style="list-style-type: none"> ■ Ellenőrizze az áramellátást/ csatlakozásokat ■ Ellenőrizze az okokat, és ha lehetséges, szüntesse meg azokat. Ha nem lehetséges, lépjen kapcsolatba az eladóval.
■ A motor túlmelegedett / hővédelem be van kapcsolva	<ul style="list-style-type: none"> ■ A golyóscsapágy hibás működése ■ Túl magas üzemi hőmérséklet ■ A légáramlás túl alacsony, a motor nem tud lehűlni 	<ul style="list-style-type: none"> ■ Lépjen kapcsolatba a szolgáltatóval ■ Vegye figyelembe az adattáblán szereplő adatokat ■ Lásd az "Alacsony légáram" üzemzavart
■ Rendkívüli zajok / rezgések	<ul style="list-style-type: none"> ■ Szennyeződés a járókeréken ■ A járókerék kiegyensúlyozatlansága ■ A beszívó- ill. kipufogócsővel való összekötés rezgéseket és vibrációt okoz ■ Rögzítő csavarok kilazultak ■ A golyóscsapágy hibás működése ■ Kilazult járókerék-penge 	<ul style="list-style-type: none"> ■ Lásd a Karbantartás és tisztítás fejezetet ■ Lépjen kapcsolatba a szolgáltatóval ■ Szerelje fel a ventilátort rezgésmentesített állapotban ■ Húzza meg a csavarokat ■ Lépjen kapcsolatba a szolgáltatóval ■ Lépjen kapcsolatba a szolgáltatóval
■ Alacsony légáramlás	<ul style="list-style-type: none"> ■ A járókerék rossz irányba forog (rossz a légáramlási irány) ■ Nagy nyomásvesztések a rendszerben ■ A visszacsapó szelepek egyáltalán nem, vagy csak részben nyitottak ■ A beszívó eltömődött ■ A fordulatszám-szabályozó helytelenül van beállítva / helytelenül van csatlakoztatva 	<ul style="list-style-type: none"> ■ Figyeljen a készüléken / adattáblán található jelölésre. Ellenőrizze az elektromos csatlakozásokat ■ Javítsa a csőhálózat konfigurációját ill. válasszon egy erősebb ventilátort ■ Ellenőrizze a visszacsapó szelepet a helyszínen ■ Szüntesse meg az elakadást / Tisztítsa meg a védőrácst ■ Ellenőrizze a beállításokat / kapcsolóberendezéseket, és esetleg állítsa be / csatlakoztassa újra

MAICO Elektroapparate-Fabrik GmbH
Steinbeisstr. 20
78056 Villingen-Schwenningen
Tel. +49 7720 694-0
Fax. +49 7720 694-263
info@maico.de
www.maico.de

Naprakész információk
print 03.11.2025
mpsec_pb_01b_k11102_de

Változtatások joga fenntartva

Nyelv:
Magyar