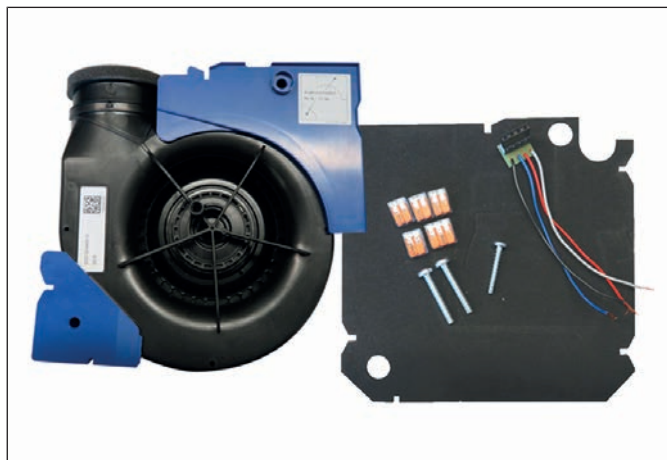


Notice de montage et mode d'emploi

Systèmes d'évacuation d'air encastré ER EC (selon
DIN 18017-3)



ER EC RF17

www.maico-ventilatoren.com



Sommaire

1	Qualification	3
2	Volume de fourniture.....	3
3	Utilisation conforme	3
4	Fonctionnement non autorisé	3
5	Consignes de sécurité générales.....	4
6	Consignes de sécurité système élec- triques.....	6
7	Caractéristiques techniques.....	6
8	Préparatifs de montage.....	6
9	Branchement électrique et montage de l'insert de ventilateur.....	7
	9.1 Branchement électrique de l'insert de ventilateur	7
	9.2 Montage de l'insert de ventilateur...	8
10	Montage du cache de protection ER- A / ER-AK / ER-AH / ER-AB	8
11	Schémas de branchement	9
12	Démontage	9
13	Élimination dans le respect de l'envi- ronnement	9

Avant-propos

Veuillez lire attentivement cette notice avant le montage et la première utilisation. Suivez les instructions. Remettez les notices au propriétaire pour conservation.

1 Qualification

Le montage, le branchement électrique, la mise en service, l'élimination des dysfonctionnements, l'entretien et la réparation ne doivent être effectués que par des **électriciens qualifiés** conformément aux règles électrotechniques (DIN EN 50110-1, DIN EN 60204-1, etc.). Lisez complètement et attentivement cette notice. Respecter les consignes de sécurité. Suivez les instructions. Remettez la notice au propriétaire pour conservation.

Respectez aussi la notice de montage et mode d'emploi **Caches de protection ER**.

2 Volume de fourniture

- Notice de montage
- 1x insert de ventilateur ER EC RF17
- 1x vis de fixation centrale pour le cache de protection
- 1x platine d'adaptation
- 1x joint d'étanchéité noir fond du boîtier
- 2x caches de protection de la fixation
- 2x vis à tête bombée pour la fixation des caches de protection de la fixation
- 5x bornes (4x 2 pôles, 1x 3 pôles)

3 Utilisation conforme

Les ventilateurs ER EC servent à l'évacuation d'air des salles de bains et cabinets de toilette sans fenêtre, des débarras ou cuisines (avec fenêtre extérieure), par exemple dans les immeubles à plusieurs étages, dans les maisons de retraite et dans les hôtels.

Ils servent à remplacer des unités de ventilateurs ER 17 dans des boîtiers encastrés ER 17 correspondants. Les ventilateurs sont montés dans les boîtiers encastrés ER 17 disponibles chez le client dans le mur, prémur ou un faux plafond et reliés à une gaine de ventilation. Ils peuvent également servir d'appareils individuels pour le montage mural ou au plafond ou pour la ventilation de siège WC.

Les ventilateurs sont exclusivement réservés à l'usage domestique et similaires.

4 Fonctionnement non autorisé

Ne jamais utiliser l'appareil dans les situations suivantes :

⚠ DANGER Risque d'inflammation / d'incendie résultant de la présence de matériaux, liquides ou gaz combustibles à proximité de l'appareil.

Ne pas déposer de matériaux, liquides ou gaz combustibles à proximité de l'appareil risquant de s'enflammer sous l'effet de la chaleur ou par formation d'étincelles et de provoquer un incendie.

⚠ DANGER Risque d'explosion dû aux gaz et poussières.

Des gaz et poussières explosifs risquent de s'enflammer et de provoquer une grave explosion ou un incendie.

Ne jamais utiliser l'appareil dans une atmosphère explosive (risque d'explosion).

⚠ DANGER Risque d'explosion dû aux substances explosives se trouvant dans les systèmes d'aspiration de laboratoire.

Des substances explosives se trouvant dans les systèmes d'aspiration de laboratoire risquent de s'enflammer et de provoquer une grave explosion ou un incendie.

Des substances agressives peuvent endommager l'appareil. Ne jamais utiliser l'appareil conjointement avec un système d'aspiration de laboratoire (risque d'explosion).

⚠ AVERTISSEMENT Danger pour la santé par produits chimiques ou gaz / vapeurs agressifs.

Les produits chimiques ou gaz / vapeurs agressifs risquent de nuire à la santé, notamment s'ils sont diffusés dans les pièces par l'appareil.

Ne jamais utiliser l'appareil pour diffuser des produits chimiques ou gaz / vapeurs agressifs.

ATTENTION Endommagement de l'appareil dû à l'air saturé de vapeur d'eau ou à teneur en graisse ou des particules solides adhérentes.

De l'air saturé de vapeur d'eau ou à teneur en graisse ou des particules solides collées à l'appareil peuvent encrasser l'appareil et réduire sa puissance.

Ne jamais utiliser l'appareil pour transporter ces substances.

ATTENTION Endommagement de l'appareil dû à des vapeurs de graisse et d'huile en provenance de hottes aspirantes.

Des vapeurs de graisse et d'huile en provenance de hottes aspirantes risquent d'encrasser l'appareil et les gaines d'aération, et de réduire l'efficacité.

Ne jamais utiliser l'appareil pour transporter ces substances.

ATTENTION Endommagement de l'appareil par diffusion permanente d'air saturé de vapeur d'eau.

Ne jamais utiliser l'appareil pour la diffusion d'air saturé de vapeur d'eau

ATTENTION Endommagement de l'appareil provoqué par le balourd de la turbine en cas de diffusion de particules solides.

Ne jamais utiliser l'appareil pour diffuser des particules solides risquant d'adhérer à l'appareil.

ATTENTION Endommagement de l'appareil pendant la phase de construction par encrassement de l'appareil et des gaines d'aération.

L'utilisation de l'appareil est interdite pendant la phase de construction.

Ne pas utiliser l'appareil pendant la phase de construction.

ATTENTION Endommagement de l'appareil par pénétration d'humidité.

IP X5 (protection contre les projections d'eau).

Ne jamais utiliser l'appareil à l'extérieur.

Respecter toutes les consignes de sécurité.

5 Consignes de sécurité générales

⚠ DANGER Danger pour les enfants et les personnes ayant des capacités physiques, sensorielles ou psychiques réduites ou sans connaissances suffisantes.

L'installation, la mise en service, le nettoyage et l'entretien de l'appareil ne pourront être effectués que par des personnes conscientes des risques présentés par ces travaux et étant en mesure de les éviter.

⚠ DANGER Risque d'électrocution en cas d'exploitation d'un appareil incomplètement monté.

Danger d'électrocution présenté par les composants électriques.

Lorsque l'appareil est ouvert, tous les circuits d'alimentation électrique doivent être coupés (fusible secteur désactivé) et protégés contre toute remise en service intempestive. Un panneau d'avertissement doit être apposé de manière bien visible.

N'utiliser l'appareil qu'après son montage complet.

⚠ DANGER Danger de mort dû à la présence de monoxyde de carbone en cas d'utilisation avec des foyers dépendants de l'air ambiant.

La différence de pression maximale par unité d'habitation est de 4 Pa. L'exécution nécessite en règle générale l'accord du ramoneur responsable de votre district.

Lors d'une utilisation avec un foyer dépendant de l'air ambiant, veiller à une arrivée d'air suffisante.

⚠ AVERTISSEMENT Risque de blessure dû à l'effet d'aspiration de l'appareil et à l'hélice en rotation.

Les cheveux, vêtements, bijoux, etc. peuvent être happés par l'appareil si vous vous tenez trop près de l'appareil.

Pour éviter ces dangers, gardez une distance suffisante avec le ventilateur en fonctionnement.

⚠ AVERTISSEMENT Danger pour la santé suite à des remplacements de filtres trop rares ou à l'absence de filtres à air.

Des filtres à air très encrassés ou humides favorisent l'accumulation de substances nuisibles à la santé (moisissures, germes, etc.). Ceci peut se produire également après une longue immobilisation de l'appareil. L'absence de filtres à air entraîne l'encrassement de l'appareil et des gaines d'aération.

Ne jamais faire fonctionner l'appareil sans filtres à air.

Utiliser uniquement des filtres d'origine.

Remplacer régulièrement les filtres à air en présence de l'affichage de remplacement de filtres (LED ou timestrip).

Après une immobilisation prolongée de l'appareil, remplacer impérativement les filtres à air.

⚠ AVERTISSEMENT Risque de blessure lors des travaux en hauteur.

Utiliser des auxiliaires d'accès vertical (échelles) appropriés.

Assurer la stabilité. Le cas échéant, faire appel à une 2ème personne pour maintenir l'échelle. Veiller à avoir une position stable et à ce que personne ne séjourne sous l'appareil.

⚠ AVERTISSEMENT Risque de blessure et pour la santé en cas de montage ultérieur d'éléments rapportés ou de transformations influant sur le système de ventilation.

Le montage ultérieur d'éléments rapportés ou les transformations (hotte aspirante, foyer dépendant de l'air ambiant, etc.) peuvent constituer une menace pour la santé et être à l'origine d'une exploitation non autorisée. Le montage ultérieur d'éléments rapportés ou les transformations ne sont admissibles que si la compatibilité des systèmes a été déterminée / assurée par un bureau d'études. L'utilisation d'une hotte aspirante d'air sortant ou d'un foyer dépendant de l'air ambiant nécessite l'accord du ramoneur responsable de votre district.

⚠ AVERTISSEMENT Risque de blessure et pour la santé en cas de modifications ou de transformations ou encore en cas d'utilisation de composants non autorisés.

Le fonctionnement n'est autorisé qu'avec des composants d'origine. Les modifications et transformations apportées aux appareils sont rigoureusement interdites et dégagent le fabricant de toute responsabilité et garantie, **p. ex. lorsque le boîtier est percé à un endroit non autorisé.**

⚠ PRUDENCE Manipuler les matériaux d'emballage avec prudence.

Respecter les consignes de sécurité et de prévention d'accident en vigueur. Conserver le matériel d'emballage hors de portée des enfants (risque d'étouffement).

ATTENTION Exploitation non conforme / non autorisée à cause d'un appareil qui n'est pas correctement installé.

Installer l'appareil uniquement en conformité avec les documents de conception.

Veiller particulièrement à l'exécution des gaines de ventilation et de l'insonorisation.

Tenir compte des conseils de planification resp. sur la position de l'appareil et des distances par rapport aux autres composants de la façade.

Éventuellement, utiliser des éléments de découplage.

Protéger l'appareil et les conduits contre l'aspiration de corps étrangers.

Avec une aspiration libre, prévoir une grille de protection (p. ex. grille de protection SG).

L'appareil ne doit être mis en marche que si la protection de l'hélice contre les contacts est garantie conformément à DIN EN ISO 13857.

6 Consignes de sécurité système électriques

⚠ DANGER Danger en cas de non-respect des consignes en vigueur relatives aux installations électriques.

Avant de retirer le cache du boîtier ou le démontage de l'insert de ventilateur et avant l'installation électrique, couper tous les circuits d'alimentation électrique, mettre le fusible secteur hors service et sécuriser contre toute remise en service. Apposer un panneau d'avertissement de manière bien visible.

La réglementation en vigueur pour l'installation électrique, p. ex. DIN EN 50110-1, et notamment, pour l'Allemagne, la norme VDE 0100 et les parties correspondantes, doivent être respectées.

Prévoir un dispositif de coupure du secteur avec une ouverture de contact d'au moins 3 mm par pôle.

Brancher exclusivement l'appareil sur une installation électrique permanente avec des câbles de type NYM-O ou NYM-J (3 x 1,5 mm² ou 5 x 1,5 mm² selon la version d'appareil).

Utiliser exclusivement les appareils à la tension et à la fréquence indiquées sur la plaque signalétique.

Même à l'arrêt, l'appareil peut être sous tension et se mettre en marche automatiquement via les détecteurs (temporisation, humidité etc.). L'entretien et la détection d'erreurs sont réservés à des électriciens qualifiés.

Le type de protection indiqué sur la plaque signalétique est uniquement garanti sous réserve d'un montage conforme aux prescriptions et de l'insertion correcte du câble de raccordement à travers le raccord cannelé (le manchon doit enserrer étroitement l'enveloppe du câble). Par ailleurs, l'insert de ventilateur doit être encliqueté et le cache du boîtier monté.

Pendant le fonctionnement, prévoir une arrivée d'air suffisante.

⚠ DANGER Danger de propagation d'incendie.

si un câble de raccordement erroné est raccordé au boîtier. Par conséquent, utilisez impérativement les matériels adaptés à chaque boîtier : Prescriptions selon Agrément.

en présence d'un scellement défectueux dans le plafond sur les systèmes d'évacuation d'air à faux plafond (**système de coupe-feu de plafond**). Veuillez impérativement à ce que l'interstice résiduel entre la gaine principale et le mur ou le plafond soit parfaitement obturé avec des matériaux indéformables et non inflammables tels que le béton, le mortier ou le plâtre.

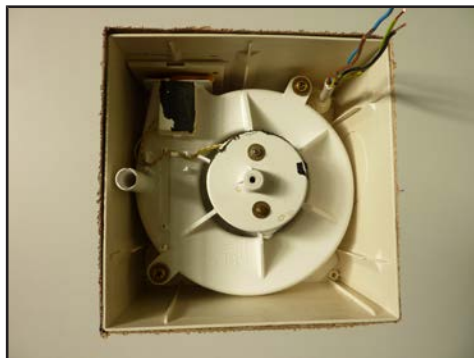
7 Caractéristiques techniques

Pour des caractéristiques techniques supplémentaires → plaque signalétique ou appareil.

- Tension de service : 230 V
- Fréquence du secteur : 50 Hz
- Puissance absorbée : 2-17 W
- Type de protection : IP X5
- Câble d'alimentation secteur 4x1,5 mm²
- Poids : 0,72 kg
- L x H x P : 250 x 250 x 150 mm
- Température des fluides à I_{Max} : 40°C

8 Préparatifs de montage

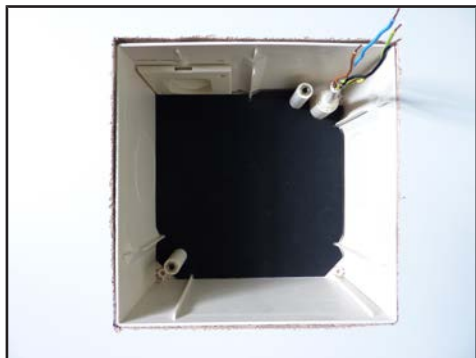
1. Enlevez le cache de protection et retirez l'insert de ventilateur.



2. Enlevez le joint d'étanchéité blanc au fond du boîtier.



3. Insérez le joint d'étanchéité fourni au fond du boîtier. Respectez les arêtes de guidage du joint d'étanchéité.



4. Effectuez le branchement électrique : Branchement électrique et montage de l'insert de ventilateur [► 7].

9 Branchement électrique et montage de l'insert de ventilateur

9.1 Branchement électrique de l'insert de ventilateur

ER EC RF17 doit être connecté uniquement selon les schémas de branchement : Schémas de branchement [► 9].

Pour prévenir les dysfonctionnements de l'appareil ou des composants électriques provoqués par des retours de tension et l'induction (autoallumages ou incandescence / leur vacillante de lampes LED, ampoules basse consommation ou lampes néon), l'appareil et les composants électriques branchés en parallèle (p. ex. éclairage de la pièce) doivent être connectés par le biais d'un interrupteur bipolaire.

⚠ DANGER Danger de mort par électrocution.

Avant d'accéder aux bornes de raccordement, couper tous les circuits d'alimentation électrique. Déconnecter le fusible secteur, sécuriser contre toute remise en service intempestive et apposer un panneau d'avertissement de manière bien visible.

⚠ DANGER Danger de mort par électrocution / Endommagement de l'appareil suite à un montage erroné en raison d'un câble secteur trop long.

Lorsque le câble est trop long dans le boîtier, il est impossible de monter l'insert de ventilateur correctement. Le câble secteur risque d'être endommagé lors de l'introduction de l'insert de ventilateur.

Ne pas trop raccourcir le câble secteur à l'intérieur du boîtier.

i Endommagement de l'appareil en cas de court-circuit.

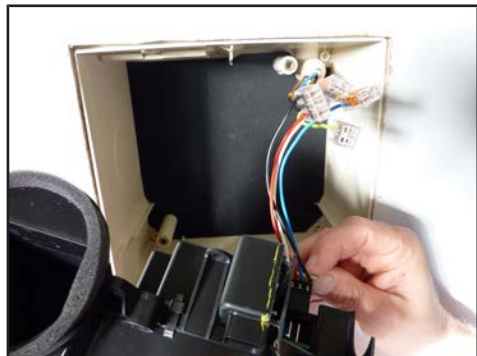
→ Couper et isoler le conducteur de protection et les fils non utilisés.

Lors de l'installation électrique et du montage de l'appareil, respecter impérativement les directives applicables et, pour l'Allemagne, plus particulièrement la norme DIN VDE 0100 et les parties correspondantes.

- Tenir compte des conditions ambiantes et des caractéristiques techniques.
- Avant d'accéder aux bornes de raccordement, couper tous les circuits d'alimentation électrique. Déconnecter le fusible secteur, sécuriser contre toute remise en service intempestive et apposer un panneau d'avertissement de manière bien visible.
- Couper et isoler le conducteur de protection et les fils non utilisés.
- Retirer l'enveloppe du câble secteur et le mettre à longueur.
- Raccorder électriquement le câble secteur sur la borne de raccordement selon le schéma de branchement.
- Le type de protection n'est garanti que si :
 - le montage est conforme aux prescriptions,
 - l'introduction du câble secteur dans le manchon de câble prévu à cet effet est correctement effectuée, l'unité de ventilateur s'enclenche correctement dans le boîtier ER-UP et si le cache de protection est fermé et encliqueté.

- Respecter la section de câble maximum admissible de 1,5 mm².

Raccordez l'insert de ventilateur à l'aide de la platine d'adaptation et des bornes conformément à la variante de commande souhaitée. Respectez à cet effet les schémas de branchement : Schémas de branchement [► 9].

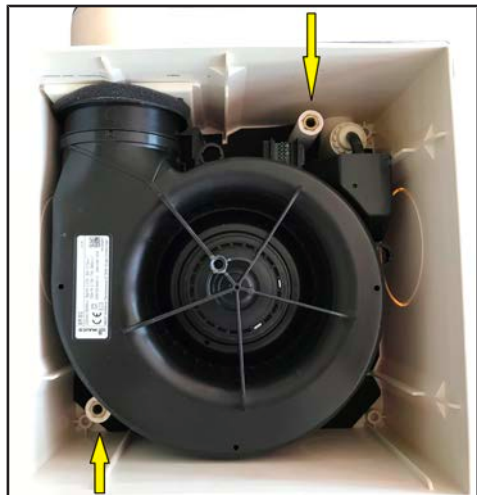


9.2 Montage de l'insert de ventilateur

Pour le montage final de l'insert de ventilateur, aucun outil n'est nécessaire.

1. Insérer **prudemment** l'insert de ventilateur dans le boîtier encastré. Veiller aux dômes à vis comme guidage.

i Attention : Si l'insert de ventilateur est inséré avec force, les dômes à vis peuvent se briser.

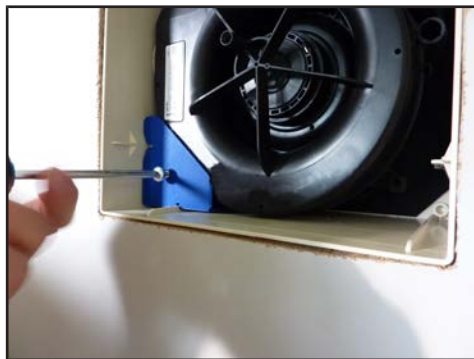


2. Vérifier si l'insert de ventilateur est bien fixé.

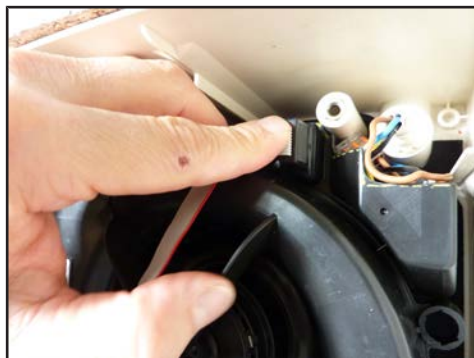
10 Montage du cache de protection ER-A / ER-AK / ER-AH / ER-AB

i Cache de protection orientable de $\pm 5^\circ$, ce qui permet de compenser l'encastrement de travers du boîtier.

1. Montez le cache de protection de la fixation fourni à gauche en bas avec la vis à tête bombée correspondante.



2. Pour ER-A : passer à l'étape 3.
Pour ER-AK, ER-AH, ER-AB, enficher le câble plat avec le connecteur du cache de protection dans la douille d'interface. Veiller à un raccordement correct.



3. Montez le cache de protection de la fixation fourni à droite en haut avec la vis à tête bombée correspondante.
Avant le montage du cache de protection de la fixation, veillez à faire passer le câble plat par la rainure prévue. **Remarque** : ceci s'applique uniquement pour les caches de protection ER-AK / ER-AH et ER-AB.

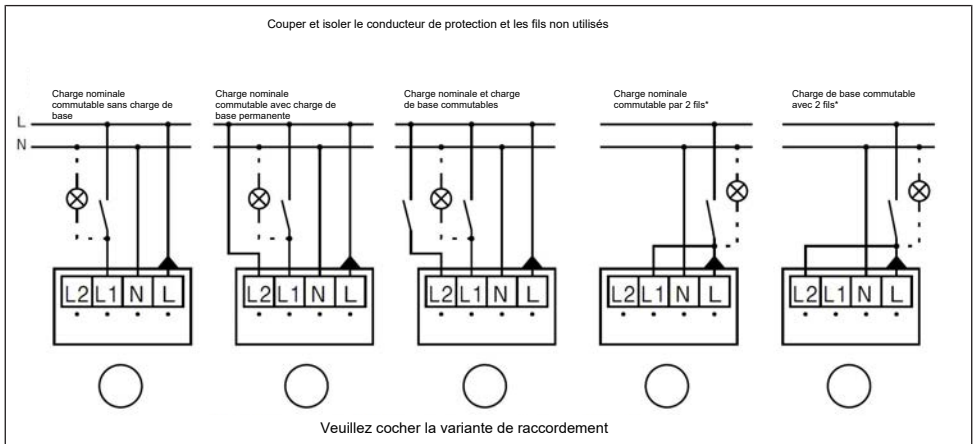
- ER-A, ER-AK, ER-AH, ER-AB : visser le cache de protection avec l'insert de ventilateur à l'aide de la vis centrale fournie du kit ER EC RF17. Avec le montage mural, l'embélième de la marque Maico doit se trouver en bas à droite.
- Effectuer un test de fonctionnement : Tester toutes les fonctions d'appareil (temporisation, intervalle, commande en fonction de l'humidité etc.)



i Aucune fonction de réglage pour ER-A. Pour ER-AK, ER-AH, ER-AB, les paramètres de fonctionnement peuvent être modifiés.

- Rabattre la partie supérieure du cache de protection (la partie supérieure doit s'encliqueter de manière audible).

11 Schémas de branchement



*Si les appareils sont raccordés par 2 fils (charge nominale commutable par 2 fils, charge de base commutable avec 2 fils), il faut utiliser le cache de protection ER-A. Les caches de protection ER-AK, ER-AH et ER-AB requièrent un branchement électrique durable.

12 Démontage

Le démontage ne doit être effectué que par des personnes initiées à l'électrotechnique.

13 Élimination dans le respect de l'environnement

Une fois hors d'usage, les matériaux d'emballage et les appareils usagés doivent être éliminés dans le respect de l'environnement selon les directives locales en vigueur. Ne jeter en aucun cas l'appareil usagé avec les ordures ménagères normales.







Maico Elektroapparate-Fabrik GmbH
Steinbeisstr. 20
78056 Villingen-Schwenningen
Allemagne
Service +49 7720 6940
info@maico.de

D01.21_FR_AS-AV